

Miljødirektoratet  
Postboks 5672 Sluppen  
7485 Trondheim

Deres ref:  
Vår ref: 511/2014-333.2  
Sted: Trondheim  
Dato: 15. mai 2014

## Bestandsstatus for gaupe, jerv, brunbjørn og ulv fra det nasjonale overvåkingsprogrammet for rovvilt

I Forskrift om forvaltning av rovvilt heter det i § 3: "Nasjonalt overvåkingsprogram for rovvilt skal gi data om status og utvikling i rovviltbestandene, herunder også beskrive det antall årlige ynglinger som er dokumentert i regionene."

I brev mottatt fra Direktoratet for naturforvaltning (nå Miljødirektoratet) datert 20. mai 2005 heter det: "Det nasjonale overvåkingsprogrammet for rovvilt skal angi antall årlige ynglinger av rovvilt det enkelte år. For jerv og gaupe oppgis også antall årlige ynglinger som et gjennomsnitt av antall ynglinger de foregående tre år. Dette tallet angir måloppnåelse i den enkelte region. Direktoratet ber om at tall for gjennomsnittlig antall årlige ynglinger av jerv og gaupe i rovviltregionene oppgis som heltall. Der gjennomsnittet for disse tre år ikke er heltall, bes nyttet vanlige avrundingsregler for å angi antall ynglinger samlet for treårsperioden."

Antall årlige ynglinger som er påvist gjennom det nasjonale overvåkingsprogrammet for rovvilt oppsummeres her for den enkelte art.

### Gaupe

Bestandsstatus for gaupe er hentet fra Rovdata - NINA Rapport 960 "Antall familiegupper, bestandsestimat og bestandsutvikling for gaupe i Norge i 2013".

#### Familiegupper av gaupe før jakt

Forvaltnings-region	Nasjonalt bestandsmål	2011	2012	2013	Gjennomsnitt	Avrundet til heltall (ref. DN 20.05.2005)
1	-	0	1	1	0,7	1
2	12	14,5 <sup>1</sup>	16	16,5 <sup>3</sup>	15,7	16
3	5	4,5 <sup>1</sup>	5,5 <sup>2</sup>	7,5 <sup>3</sup>	5,8	6
4	6	6 <sup>1</sup>	5 <sup>2</sup>	1	4	4
5	10	11 <sup>1</sup>	6,5 <sup>2</sup>	5	7,5	8
6	12	18 <sup>1</sup>	14	8	13,3	13
7	10	8,5 <sup>1</sup>	8 <sup>2</sup>	10	8,8	9
8	10	11,5 <sup>1</sup>	13 <sup>2</sup>	10 <sup>3</sup>	11,5	12
<b>Sum</b>	<b>65</b>	<b>74</b>	<b>69</b>	<b>59</b>	<b>67,3</b>	<b>67</b>

<sup>1</sup> 2011

Region 2 deler en yngling av gaupe med region 3. Denne er delt mellom regionene.

Region 7 deler en yngling av gaupe med region 8. Denne er delt mellom regionene.

Region 4, region 5, region 6 og region 8 deler alle en yngling med Sverige, i tillegg deler region 8 også en yngling med Finland. Disse ynglingene deles ikke opp, men telles altså som 1 hver.

<sup>2</sup> 2012

Region 3 deler to ynglinger av gaupe med region 4 og en med region 5. Disse er delt mellom regionene.

Region 7 deler to ynglinger av gaupe med region 8. Disse er delt mellom regionene.

Region 5 og region 8 deler begge en yngling med Sverige, i tillegg deler region 8 også en yngling med Russland. Disse ynglingene deles ikke opp, men teller altså som 1 hver.

<sup>3</sup> 2013

Region 3 deler en yngling av gaupe med region 2. Denne er delt mellom regionene.

Region 8 deler en yngling med Sverige. Denne ynglingen deles ikke opp, men teller altså som 1.

## Jerv

Bestandsstatus for jerv er hentet fra Rovdata - NINA Rapport 981 "Yngleregistreringer av jerv i Norge i 2013".

### Ynglinger av jerv

Forvaltningsregion	Nasjonalt Bestandsmål	2011	2012	2013	Gjennomsnitt	Avrundet til heltall (ref. DN 20.05.2005)
1	-	0	1 <sup>4</sup>	0	0,3	0
2	-	0	0	0	0	0
3	4	2	4	5	3,7	4
4	-	0	0	0	0	0
5	5	12 <sup>2,8</sup>	10 <sup>9</sup>	7 <sup>11</sup>	9,7	10
6	10	12 <sup>5</sup>	13 <sup>4</sup>	12 <sup>2</sup>	12,3	12
7	10	14 <sup>5</sup>	12 <sup>1,2,4</sup>	9	11,7	12
8	10(3)	18(6) <sup>4,9</sup>	28(10) <sup>10,11,12</sup>	11(0) <sup>2</sup>	19(5,3)	19(5)
<b>Sum</b>	<b>39</b>	<b>58</b>	<b>68</b>	<b>44</b>	<b>56,7</b>	<b>57</b>

\* tallene i parentes angir ynglinger i Finnmark fylke.

<sup>1</sup> Inkludert en dokumentert ynglelokalitet hvor to unger er avlivet.

<sup>2</sup> Inkludert en dokumentert ynglelokalitet hvor tispe og to unger er avlivet.

<sup>4</sup> Inkludert en dokumentert ynglelokalitet hvor tispe og en unge er avlivet.

<sup>5</sup> Inkludert en dokumentert ynglelokalitet hvor tispe og tre unger er avlivet.

<sup>6</sup> Inkludert to dokumenterte ynglelokaliteter hvor tispe og 3 unger er avlivet i begge lokalitetene.

<sup>9</sup> Inkludert tre dokumenterte ynglelokaliteter hvor tispe og to unger er avlivet i alle lokalitetene.

<sup>10</sup> Inkludert fire dokumenterte ynglelokaliteter hvor tispe og to unger er avlivet i alle lokalitetene.

<sup>11</sup> Inkludert to dokumenterte ynglelokaliteter hvor en unge er avlivet i begge lokalitetene.

<sup>12</sup> Inkludert tre dokumenterte ynglelokaliteter hvor to unger er avlivet i alle lokalitetene.

Tabellen under viser antallet ynglinger når alle "hiuttakene" er trukket fra, hvor tispe og/eller valp(er) er avlivet.

### Ynglinger av jerv

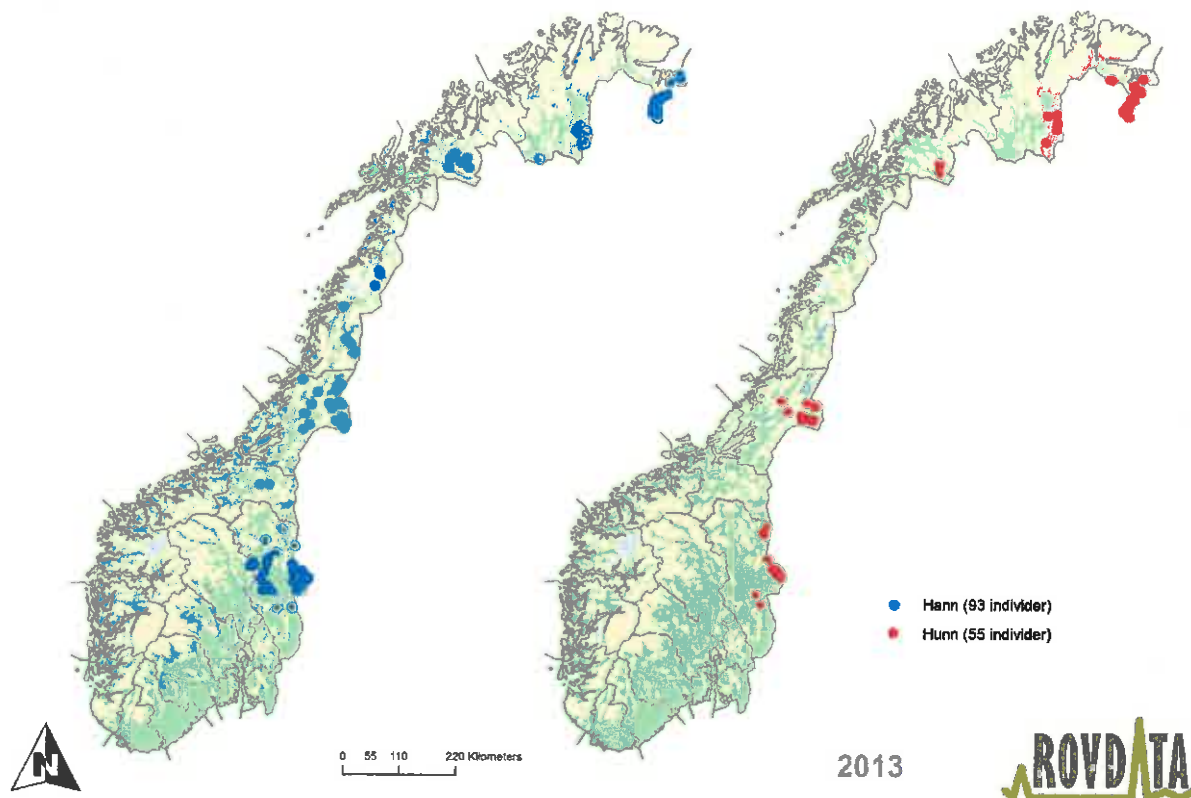
Forvaltningsregion	Nasjonalt bestandsmål	2011	2012	2013	Gjennomsnitt	Avrundet til heltall (ref. DN 20.05.2005)
1	-	0	0	0	0	0
2	-	0	0	0	0	0
3	4	2	4	5	3,7	4
4	-	0	0	0	0	0
5	5	9	7	5	7	7
6	10	11	12	11	11,3	11
7	10	13	9	9	10,3	10
8	10(3)	14(3)	19(5)	10(0)	14,3(2,7)	14(3)
<b>Sum</b>	<b>39</b>	<b>49</b>	<b>51</b>	<b>40</b>	<b>46,7</b>	<b>47</b>

\* tallene i parentes angir ynglinger i Finnmark fylke.

## Brunbjørn

Metodikken med å påvise binner med årsunger i felt har over mange år vist seg å være dårlig egnet. Kun i noen veldig få tilfeller har det vært mulig å verifisere at det var årsunger. I de aller fleste tilfeller har en ikke kunnet verifisere alder på ungene, eller en har kunnet verifisere at det som var meldt som årsunger ikke var årsunger. Selv for erfarent og trent personell kan det være svært vanskelig å skille årsunger fra fjorårsunger. Observasjonsmaterialet er av naturlige årsaker også ofte av dårlig kvalitet, eksempelvis foto av dyr fra langt hold, foto av utydelige sporavtrykk og innmeldinger av synsobservasjoner som ikke lar seg verifisere. Av denne årsak blir derfor sannsynlig antall årlige kull med bjørnunger beregnet, basert på den løpende innsamling og DNA analyse av biologisk materiale fra bjørn i Norge.

*Hunnbjørner påvist ved DNA analyse i 2013:* Totalt ble det i løpet av 2013 samlet prøver fra 55 hunnbjørner i Norge. Disse fordelte seg med 28 hunnbjørner i forvaltningsregion 8 (23 i Finnmark og 5 i Troms), 12 i region 6 (Møre og Romsdal, Sør-Trøndelag og Nord-Trøndelag) og 15 i region 5 (Hedmark). Resultatene er hentet fra Bioforsk Rapport Vol. 9 Nr. 48 2014 "Populasjonsovervåking av brunbjørn: DNA-analyse av prøver innsamlet i Norge i 2013".



*Beregning av binner med årsunger i 2013:* Det skandinaviske bjørneprosjektet har utviklet en metode til å beregne antall kull med bjørnunger født det enkelte år, basert på den løpende innsamling og DNA analyse av biologisk materiale fra bjørn i Norge (Bischof og Swenson 2010: "Estimating the number of annual reproductions based on the number of female brown bears documented in Norway in 2008 and 2009").

Modellen anslår at det ble født mellom tre og elleve kull, men at det mest sannsynlig ble født syv (6,6) kull i Norge i 2013. Beregningene viser at det trolig ble født to (2,4) kull i rovviltregion 8 (Troms og Finnmark), to (2,1) i region 6 (Møre og Romsdal, Sør-Trøndelag og Nord-Trøndelag), og to (2,1) i region 5 (Hedmark).

## Ulv

Data på bestandsstatus for ulv er hentet fra "Ulv i Norge per 30. april 2014 – Foreløpige konklusjoner for vinteren 2013/2014, Rapport 7 vinteren 2013/2014 fra Høgskolen i Hedmark, datert 4. mai 2014.

Rapporten viser at det per 30. april 2014 er verifisert 3 ynglinger av ulv i 2013 i helnorske revirer innenfor forvaltningsområdet for ynglende ulv. Valpekull er påvist i revirene Julussa og Letjenne i Hedmark fylke, og i reviret i Østmarka i Akershus/Oslo.

Med hilsen

*Morten Kjørstad*

Morten Kjørstad  
Leder – Rovdata

*Henrik Brøseth*

Henrik Brøseth  
Fagansvarlig – Rovdata

